

EL INGRESO DE ESTUDIANTES INDIGENAS A LA UNIVERSIDAD DEL CUSCO

Mgt. Marco Villasante LLerena¹

La Educación Universitaria es mucho más valorada con el transcurrir del tiempo. Las teorías precisan que la educación como un proceso socioeducativo tiene que ver con varios supuestos, como: la importancia que la sociedad asigna al conocimiento científico y tecnológico, las aspiraciones educativas y económicas de los egresados de secundaria, la movilidad social y ocupacional, la reducción de la pobreza, los cambios en los sistemas educativos, las políticas educativas, etc.. Las proposiciones se sintetizan en la afirmación de que la educación en el presente, es uno de los bienes más valiosos en los países en vías de desarrollo y, por lo tanto, poblaciones y sectores sociales que históricamente han sido excluidos del acceso al conocimiento, como son los hijos de los campesinos, comuneros y de los indígenas, cada vez mas aspiran a una profesionalización, expresado en el acceso a la educación terciaria, en especial a la de corte universitario.

El acceso a la educación universitaria de los sectores que históricamente han sido marginados necesita de un proceso de inclusión educativa. Para incrementar la presencia de estudiantes Quechuas, Aymaras y los originarios de las comunidades nativas en la universidad peruana, será necesario de una toma de conciencia y de una mayor sensibilización de sectores académicos, administrativos y de las autoridades para generar y aplicar políticas universitarias que tengan el fin de generar una equidad educativa, prestando atención a la admisión, permanencia, graduación y titulación de estos grupos sociales.

Las diferencias intergeneracionales en el Perú, por lo general no se explican solo por los factores culturales (idioma materno, ascendencia rural, apego a tradiciones, etc.) y por los económicos (migración, ingresos artesanales y agrícolas, etc.), por el contrario, el desempleo y subempleo y los niveles de pobreza relativa parecen que se acentúan y son mucho más notorias para la presente generación. Por el otro lado, las diferencias sociales entre generaciones pueden ser mejor explicadas por los niveles de acceso a: la educación superior y al conocimiento, a las mayores fuentes y tipos de información y a los nuevos recursos del conocimiento (educación a distancia, Internet, ebooks, bibliotecas virtuales, redes, etc.) que hacen que estas nuevas generación estén mucho más informadas por acceder cada vez más a menores costos a nuevos conocimientos por medio de la informática..

“Las estadísticas señalan que en los últimos tres años, anualmente postulan 381,000 egresados de secundaria logrando ingresar a las universidades alrededor de 101,000. De este total, el 50% son ingresantes de las universidades nacionales y el otro 50% son ingresantes de las universidades privadas”². A la UNSAAC en el año 1995, postularon “13,210 estudiantes, en el año 2000 13,118, y en el año 2002 se tuvo un

¹ Docente de la Facultad de Ciencias Sociales y Director Ejecutivo del Programa *Hatun Ñan de la UNSAAC*.

² Luis José LLaque Ramos, Estudio de Internacionalización de Nuevos Proveedores en la Educación Superior en el Perú, UNESCO, 2002

total de 26,230 postulantes”³, que representa para el periodo reportado un crecimiento del 50%.

“En el Perú, el porcentaje de población indígena que recibe alguna educación superior sería aproximadamente el 6 por ciento”⁴. En la UNSAAC no existen estadísticas reales acerca de la demografía, identidades, idiomas, lenguas y otras características de los alumnos y por sobre todo sobre los tipos de atención educativa que reciben los estudiantes indígenas. El programa *Hatun Ñan* calcula que los estudiantes indígenas representan entre el 31% y el 38% de los matriculados en el sistema UNSAAC (sede Cusco y 5 filiales⁵), sin embargo, en las filiales de Canas, Espinar y La Convención representan cerca del 90% del total de matriculados⁶.

Desde la perspectiva de las ciencias sociales, el sistema universitario de la UNSAAC expresa una diversidad sociocultural de actores sociales conformando grupos académicos y culturales, distribuidos en una estructura jerárquica compuesta por la docencia, los administrativos y el alumnado. En esta estructura social y ocupacional, confluyen una diversidad y heterogeneidad de: orígenes sociales (rural, urbano), idiomas (Castellano, Inglés, Quechua, Ayamara, Machiguenga, Piro⁷, etc.), migrantes y nativos; nacionalidades (peruanos, chilenos, argentinos, etc.). Esta diversidad sociocultural es el escenario en el que, el estudiante universitario debería ser el principal objetivo académico y profesional de toda gestión y administración universitaria. Por lo tanto, las características sociales y culturales de los estudiantes, para unos serán los facilitadores del aprendizaje y para otros serán los limitantes del aprendizaje, expresados en los indicadores de, la aprobación, reprobación, abandono, conclusión y graduación universitaria.

El ingreso de Estudiantes Indígenas a la UNSAAC. El siguiente gráfico nos muestra información de los ingresantes a partir del año 1994 hasta el primer ingreso del año 2003. Esta información representa a todo el sistema de la UNSAAC (sede central y filiales) y nos muestra que, a través de los años, se va incrementando sustantivamente hasta llegar a su máximo en el año 2002. Para el año 2003, como se cuenta solo con la información de un solo ingreso, probablemente la altura de la barra sea similar a la del año anterior. La información nos muestra que a través de los años se tiene un incremento relativo que llega a ser significativo e importante en los últimos años expresado en la presencia creciente de los estudiantes de origen indígena.

³ Andrés Chirinos Rivera y Martha Zegarra Leyva, Educación Indígena en el Perú, UNESCO, Lima, 2004.

⁴ George Psacharopoulos y Harry Patrinos, Indigenous People and Poverty: An Empirical Analysis, The World Bank, N.Y. 1994.

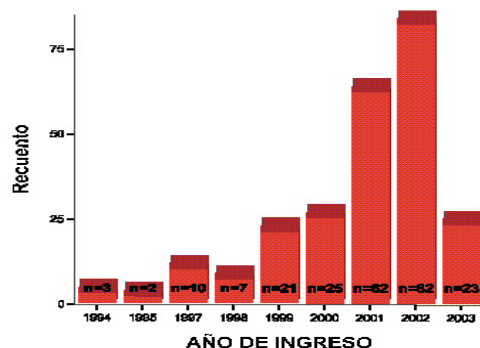
⁵ Las filiales son: Canas, Canchis, Espinar, La Convención y Puerto Maldonado.

⁶ Proyecto Hatun Ñan, Informe Final presentado a la Fundación FORD, UNSAAC, 2004.

⁷ A la UNSAAC asisten cerca de 30 estudiantes de las comunidades nativas del Bajo Urubamba en base a los Convenios entre la UNSAAC con el CECONAMA, el FECONAYY, el FENAMAD, que ha permitido el ingreso vía “admisión especial” de los alumnos seleccionados por las entidades nativas de la Región del Cusco y de la de Madre de Dios.

Gráfico No 1

UNSAAC: INGRESO A FILIALES DE ESTUDIANTES DE ORIGEN INDIGENA POR AÑOS

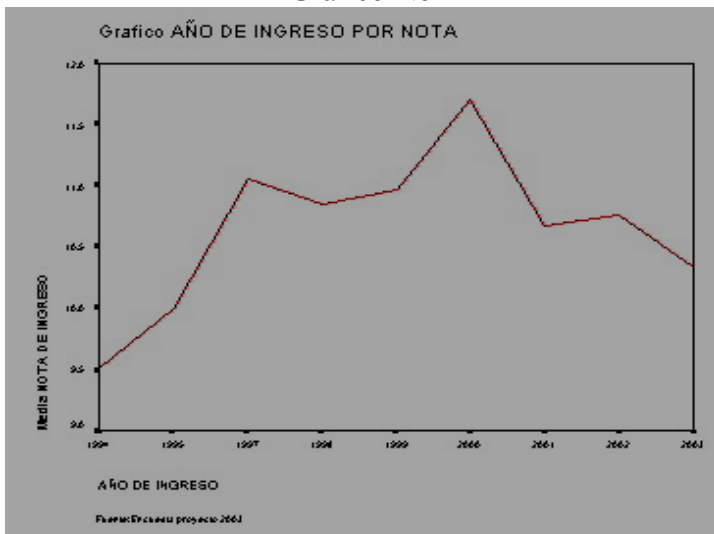


Fuente: Encuesta proyecto 2003

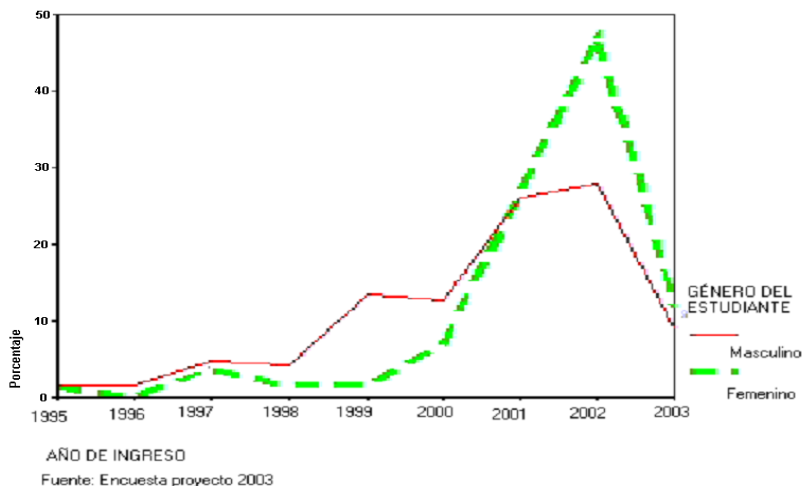
La Variabilidad de la Nota de Ingreso. La nota promedio de alcanzado en los exámenes de admisión tiene varias aristas: es un punto en la escala vigesimal que indica una posición relativa entre la más alta y la más baja; indica también, el concepto de aprobación o desaprobación, interpretado como haber pasado no haber pasado el examen, y para el postulante la posición de la nota en la escala implica que ha ingresado/no ingresado a la universidad. También, no podemos olvidar que esta nota es un indicador educativo sobre el cual la enseñanza universitaria debe generar cambios cualitativos en vías a la profesionalización del nuevo estudiante. .

Los ingresantes indígenas muestran una variabilidad en el promedio de la nota por examen de ingreso. En el gráfico No 2 se tiene la distribución del promedio de la nota de ingreso para el periodo 1995/2003. En el primer año, 1995 el promedio es de 9.5 que luego asciende a 11.0 para el año 1997 y de allí se estabiliza hasta 1999, para luego subir al punto más alto en el año 2000 con 11.7 para luego descender lentamente a 10.5 en promedio para el último año registrado. Esta falta de estabilidad en el promedio de la nota de ingreso se explica por varios factores, los principales son: el déficit notorio en el aprendizaje que ofrecen los colegios secundarios de las zonas rurales, expresado por la falta de bibliografía y de bibliotecas, la baja calidad de los docentes, el déficit de horas de estudio, los rendimientos extremadamente bajos, etc.; también, otros factores explicativos son la baja preparación para el ingreso por la falta de recursos económicos de la familia del postulante; los grados de competitividad entre ingresantes en el año de postulación a la carrera profesional; las habilidades innatas del ingresante. Aún así, la tendencia general en este periodo de años, nos muestra que sí existe un incremento en el promedio de la nota de ingreso, es decir el ingresante que proviene de zonas rurales, se prepara cada vez más.

Gráfico No 2



Características de Género de los estudiantes. En el siguiente gráfico se tiene las tendencias de los ingresantes por género. La línea delgada nos muestra porcentualmente la presencia de los varones y la línea gruesa la de las mujeres para el periodo entre 1995 y el 2003. El gráfico nos muestra que ha habido cambios en los porcentajes de ingreso para ambos grupos expresado por el hecho que entre 1995 y 2001 el porcentaje de ingresantes mujer es menor que los varones, y a partir del año 2001 hasta el 2003 el porcentaje de ingresantes mujeres supera en cerca un 20% a los varones en el año 2002 y para el año 2003 seguir manteniendo una leve diferencia porcentual.



A Modo de Resumen

El tema de la educación superior universitaria es nuevo en el campo de las Ciencias Sociales en el Perú en razón de que la presencia de estudiantes de origen Quechua, Aymara y Amazónico, como es el caso de la UNSAAC en el que esta presencia es un hecho reciente. Estos cambios porcentuales en las diferencias de género en el ingreso de estudiantes indígenas pueden tener varias explicaciones: **Primero**, es claro que los porcentajes de ingresantes a la UNSAAC se ha incrementado en forma muy notoria a

partir del año 2000. **Segundo**, se nota que para los estudiantes quechuas, amazónicos y aymaras son claras las aspiraciones educativas y de profesionalización que tienen los egresados de los colegios rurales, particularmente las mujeres que ven en la educación una alternativa de vida. **Tercero**, el sistema educativo de la secundaria cada vez más incentiva, promueve y educa a los estudiantes sobre la equidad de género. **Cuarto**, las políticas de desarrollo social de parte del estado y de las entidades privadas dan énfasis a la equidad del binomio educación/género.